

# TRIARDE

SERRAMENTI IN PVC

## **MANUALE D'USO E MANUTENZIONE**

[In conformità alla Direttiva comunitaria CPD 89/106/CEE]

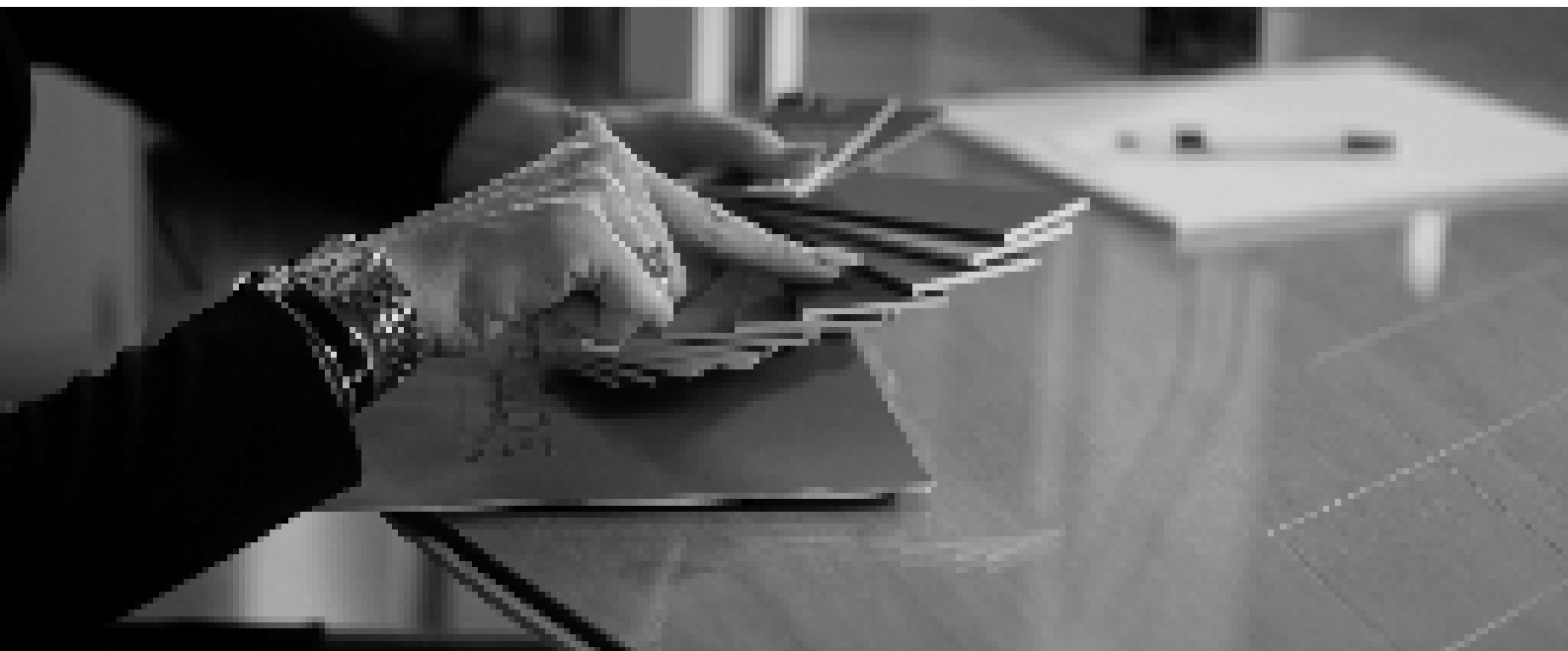
# Introduzione.

Complimenti per i suoi nuovi serramenti in Pvc!

Con i suoi nuovi infissi Lei ha scelto un prodotto moderno, di alta qualità e garantito nel rispetto della normativa vigente in materia di Marcatura CE.

Una corretta e costante manutenzione garantisce una lunga durata e migliora la qualità delle prestazioni dell'infisso. Ribadiamo che tutti i nostri infissi sono stati realizzati con **materiali di alta qualità ed ecosostenibili**. Affinché possa goderne l'utilizzo per molti anni senza preoccupazioni, abbiamo raccolto per Lei alcuni suggerimenti per un uso ed una corretta manutenzione. Se seguirà le brevi istruzioni indicate di seguito, potrà, con un minimo impegno, mantenere alto il valore dei suoi serramenti per molti anni a venire.

La invitiamo pertanto a leggere con attenzione e conservare con cura il presente manuale.



# Infissi

I serramenti in PVC TRIADE sono stati creati con profili esclusivamente di **classe A** e corrispondenti alle più severe normative europee ed italiane. Tutti gli elementi sono stati assemblati con rinforzi in acciaio strutturale zincato. Inoltre, per garantire una perfetta tenuta, i profili sono stati provvisti di guarnizioni di alta qualità. Per tali serramenti è stata utilizzata **ferramenta AGB®** di elevata qualità, leader nel settore.

## Pulizia degli infissi.

I profili in Pvc si distinguono per la loro superficie particolarmente durevole e facilmente pulibile. Pertanto, per la pulizia dei serramenti, è di norma sufficiente utilizzare acqua tiepida con un detergente neutro delicato, sempre senza esagerare. Detergenti abrasivi, detergenti per la casa o per i vetri con componenti aggressivi come *acetone, diluente, alcol o sale ammonico* possono intaccare e danneggiare la superficie. Voglia gentilmente utilizzare solo panni o spugne detergenti morbidi. Per la pulizia del vetro, che è composto per il 60% da sabbia al quarzo, si può utilizzare un comunissimo pulitore per vetri (non intaccare gli altri materiali con il prodotto). La pulizia a secco oppure con sostanze abrasive è assolutamente da evitare.

### SUGGERIMENTI:

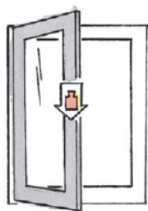
Dopo aver eseguito la pulizia sui profili è preferibile non asciugarli strofinando. La strofinatura, produce nel PVC una carica elettrostatica attraendo nuovamente le particelle di polvere. Pulendo con un panno inumidito con acqua e sapone neutro, si elimina la carica e si impedisce una formazione di carica elettrostatica.

### AVVERTENZE GENERALI

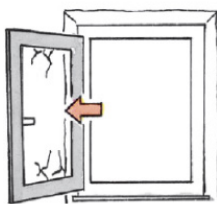
La prima pulizia dovrebbe avvenire a breve in quanto è molto importante pulire gli infissi dopo la posa in opera **per evitare malfunzionamenti** a causa dell'eventuale polvere formatesi; in seguito pulire ad intervalli regolari (mantenere almeno l'intervento semestrale). Le superfici dei profili in PVC vengono ricoperte da una **pellicola adesiva di protezione**. Si raccomanda di togliere tale pellicola quanto prima, al fine di evitare fenomeni di termoadesione che possono provocare difficoltà di distacco della stessa. La garanzia non include danni e reclami riconducibili ad una scarsa pulizia e cura. Componenti danneggiati devono venire immediatamente sostituiti, soprattutto se parti funzionali o portanti.

# Indicazioni di utilizzo e di sicurezza.

Per conservare la funzionalità della finestra e garantire la Vs. sicurezza, si devono assolutamente rispettare le seguenti indicazioni:



Non sottoporre l'anta ad alcun carico o peso supplementare.



Non sbattere o spingere l'anta contro le murature od oggetti pesanti.



Non inserire o incastrare oggetti fra anta e telaio.



Nel caso di correnti (vento, correnti d'aria), non lasciare aperta la finestra a battente.



Attenzione! Se un'anta si chiude improvvisamente, esiste il pericolo di lesioni. Non inserire parti del corpo fra anta e telaio quando state chiudendo la finestra.



Nel caso in cui bambini o persone con handicap psicologici abbiano accesso alla finestra, applicare un blocco di apertura o una maniglia con chiave per evitare che l'anta si apra



# Manutenzione del prodotto.

## CONTROLLO GUARNIZIONI

Per respingere in modo duraturo l'acqua e le correnti d'aria, le finestre sono dotate di guarnizioni moderne con una **durata di vita estremamente lunga**.

Ciò nonostante, le guarnizioni all'interno del telaio devono essere periodicamente controllate, sia per quanto riguarda la loro sede che il loro stato, e devono essere pulite solamente con acqua e detergente neutro delicato. **Per evitare infiltrazioni** di umidità, è bene controllare anche ogni tanto le fughe sigillanti tra il telaio e l'opera di muratura. Qualora il materiale di tenuta presentasse crepe o si staccasse in una qualsiasi zona, La preghiamo di segnalarlo immediatamente.

## SUGGERIMENTI:

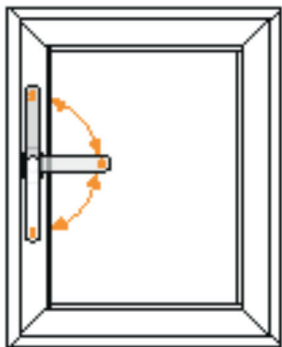
Per favorire una deviazione diretta dell'acqua (che potrebbe formarsi all'interno del telaio a causa della formazione di condensa o penetrare con la finestra in posizione di ribalta), ogni finestra è dotata delle cosiddette **aperture di scarico** dell'acqua sul lato inferiore del telaio.

A finestra aperta, tali aperture si trovano all'interno del telaio.

È bene controllarle regolarmente ed eliminare eventuali intasamenti.

## ARIEGGIARE IN MODO APPROPRIATO

Un'aerazione eseguita con regolarità comporta una **regolazione dell'umidità dell'aria**, assicurando un clima piacevole nella stanza. Per evitare che venga dispersa dell'energia preziosa durante il cambio d'aria, raccomandiamo di arieggiare per un breve intervallo, ma in modo intenso. Arieggiando con le finestre spalancate, in pochi minuti si ottiene un cambio quasi completo dell'aria della stanza. Soprattutto nei luoghi dove si concentra l'umidità d'aria, cioè bagno, lavanderia o dopo aver eseguito lavori d'intonaco, caldana o pittura, è necessario arieggiare con regolarità **per evitare l'eventuale formazione di muffa**.



## ISTRUZIONE PER UN USO CORRETTO

Aprire e chiudere le finestre ponendo particolare attenzione al corretto posizionamento della maniglia durante le manovre:

1.

Maniglia in senso verticale verso il basso: **l'anta è chiusa.**

2.

Maniglia in senso orizzontale: **posizione di apertura a battente.**

3.

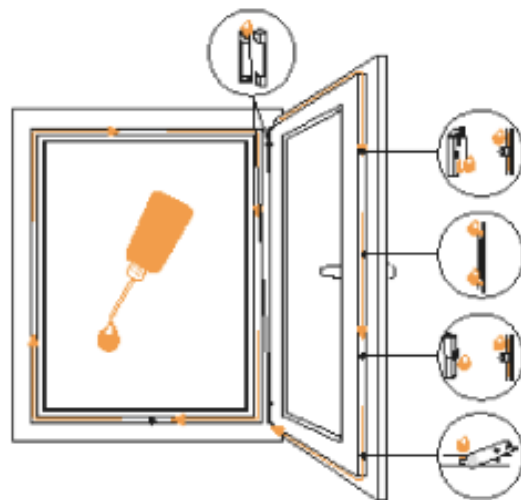
Maniglia in senso verticale verso l'alto: **l'anta è in posizione di ribalta.**

## SUGGERIMENTI:

Potrebbe accadere che l'anta si apra a ribalta anche con la maniglia in posizione orizzontale. *Non c'è da preoccuparsi*: la forbice di sicurezza trattiene in modo sicuro l'anta nella parte superiore! Posizionare semplicemente la maniglia verso l'alto e spingere l'anta verso il telaio. Mettere la maniglia in posizione orizzontale, spingendo nuovamente e chiudendo la finestra (maniglia in posizione verticale verso il basso); procedere alla regolazione in altezza dell'anta (vedere "Regolazione in altezza dell'anta sulla cerniera angolare"). La sua finestra è ora nuovamente funzionante.



# Manutenzione della ferramenta.



La ferramenta di qualità dei suoi nuovi serramenti è tecnicamente molto evoluta, e non le darà alcun problema se trattata con cura. È consigliabile **pulire e lubrificare** almeno una volta l'anno tutte le parti mobili della ferramenta (al fine di evitare usura da attrito), con *lubrificanti siliconici neutri o oli privi di acidi e resine* e, qualora necessario, serrare le viti di fissaggio della ferramenta con un cacciavite. Un'oliatura regolare dei componenti innalza la durata e la funzionalità della ferramenta.

## Regolazione della ferramenta.

I suoi serramenti sono stati montati e registrati accuratamente da **personale specializzato**. Pertanto, la registrazione della ferramenta non dovrebbe essere necessaria. Tuttavia, a causa di un adattamento e del continuo uso nel tempo, forti sollecitazioni o movimenti estremi possono comunque richiedere, nel corso degli anni, una nuova registrazione nei punti meccanici di seguito elencati.

### **SUGGERIMENTI:**

Solo le ante registrate perfettamente possono **garantire un'insonorizzazione** ed una tenuta ottimali. Per risolvere eventuali problemi ed eseguire la registrazione dei propri serramenti, siamo naturalmente sempre a Vs. completa disposizione.



### **Regolazione di altezza dell'anta sulla cerniera angolare.**

- ▶ Da effettuare con una chiave esagonale da 4 mm.
  - ▶ Senso orario innalzamento dell'anta.
  - ▶ Senso antiorario abbassamento dell'anta.
- (Per eseguire questa operazione è necessario togliere il copri cerniera).

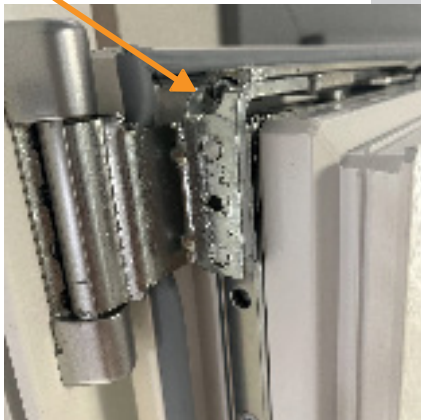
### **Regolazione laterale inferiore dell'anta sul supporto inferiore.**

- ▶ Da effettuare con una chiave esagonale da 4 mm.
- ▶ Senso orario spostamento dell'anta verso lato cerniera.
- ▶ Senso antiorario spostamento dell'anta verso lato maniglia.



### **Regolazione pressione perimetrale di tenuta dall'anta sui nottolini su riscontri di chiusura.**

- ▶ Da effettuare con una chiave esagonale da 4 mm.
- ▶ Linea del nottolino verso lato esterno serramento minor pressione dell'anta sul telaio.
- ▶ Linea del nottolino verso lato interno serramento maggior pressione dell'anta sul telaio.

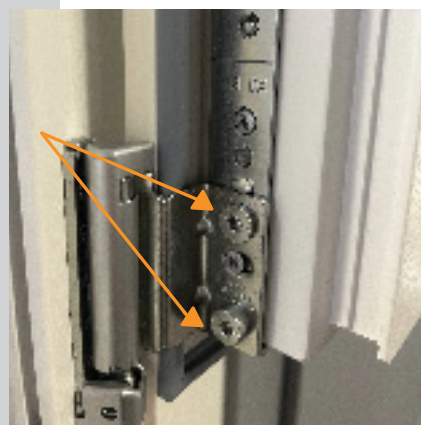


### **Regolazione laterale superiore dell'anta sulla cerniera della forbice.**

- ▶ Da effettuare con una chiave esagonale da 4 mm.
  - ▶ Senso orario innalzamento dell'anta.
  - ▶ Senso antiorario abbassamento dell'anta.
- (Per eseguire questa operazione è necessario aprire minimo di 90° l'anta).

### **Regolazione pressione inferiore di tenuta dell'anta sulla cerniera angolare.**

- ▶ Da effettuare con una chiave esagonale da 4 mm.
  - ▶ Senso orario minor pressione dell'anta sul telaio.
  - ▶ Senso antiorario maggior pressione dell'anta sul telaio.
- (Per eseguire questa operazione è necessario aprire minimo di 90° l'anta).



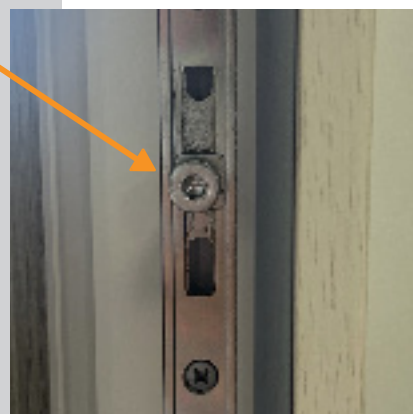
### **Regolazione pressione superiore di tenuta dell'anta sulla forbice.**

- ▶ Da effettuare con una chiave esagonale da 4 mm.
  - ▶ Linea del nottolino verso lato esterno serramento minor pressione dell'anta sul telaio.
  - ▶ Linea del nottolino verso lato interno serramento maggior pressione dell'anta sul telaio.
- (Per eseguire questa operazione è necessario aprire l'anta a ribalta).



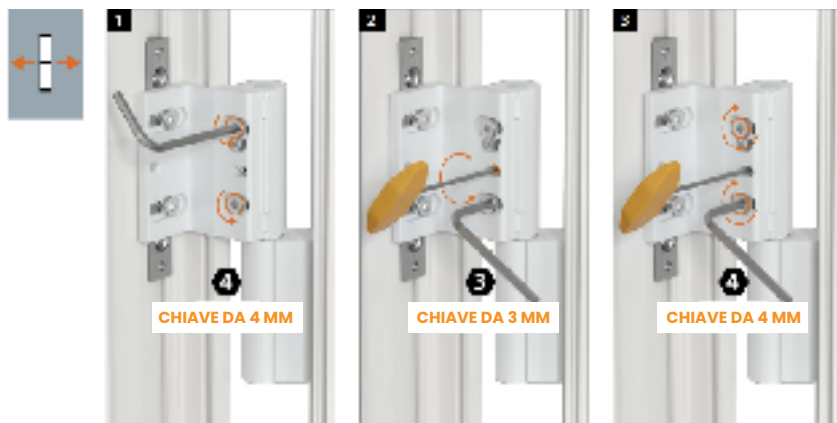
### **Regolazione pressione frontale di tenuta dell'anta (solo sulla tipologia porta-finestra a battente con maniglia passante alzante).**

- ▶ Linea del nottolino verso lato esterno serramento minor pressione dell'anta sul telaio.
- ▶ Linea del nottolino verso lato interno serramento maggior pressione dell'anta sul telaio. (Per eseguire questa operazione è necessario aprire l'anta).



# Regolazione portoncino.

## REGOLAZIONE DELL'ANTA



- Per effettuare la regolazione dell'anta è necessario prima sbloccare il meccanismo con una chiave esagonale da **4 mm** (girare in senso antiorario).
- Con una chiave esagonale da **3 mm** girare in senso orario per alzare l'anta e in senso antiorario per abbassare l'anta. (PER REGOLARE MAGGIORMENTE SOLO IN ALTEZZA GUARDARE FIGURA SOTTO)
- Per terminare riprendere chiave esagonale da **4 mm** e girare in senso orario, bloccando così il meccanismo.

## REGOLAZIONE IN ALTEZZA DELL'ANTA



- Da effettuare con una chiave esagonale da 6 mm.
- Senso orario innalzamento dell'anta.
- Senso antiorario abbassamento dell'anta.
- Per effettuare questa operazione è necessario togliere il tappino che va ad incastro.



### **REGOLAZIONE PRESSIONE PERIFERICA DI TENUTA DELL'ANTA SUL LATO SERRATURA**

- ▶ Da effettuare con una chiave esagonale da 4 mm sia sull'incontro superiore sia su quello inferiore.
- ▶ Senso orario minor pressione dell'anta sul telaio.
- ▶ Senso antiorario maggior pressione dell'anta sul telaio

# Serratura gancio punzone.

Il gancio e il punzone escono solamente con la completa movimentazione rotatoria della chiave sul cilindro.

Chiudere il portoncino senza alcun giro di chiave farà uscire solamente lo scrocco centrale, non garantendo alcuna sicurezza sulla chiusura dello stesso. Abbinandolo ad un incontro elettrico si potrà, attraverso una pulsantiera, azionare l'apertura a distanza del portoncino.

Nel caso di passaggi ripetuti in brevi periodi di tempo, sarà possibile mantenere sempre il portoncino sbloccato.

---

È consigliabile pulire e lubrificare almeno due volte l'anno tutte le parti mobili della serratura (al fine di evitare usura da attrito), con *spray silconico* o con *oli privi di acidi e resine* e, qualora necessario, serrare le viti di fissaggio con un cacciavite.

## **N.B.**

Nel caso di serratura senza incontro elettrico, qualora l'anta del portoncino abbia difficoltà nella sola chiusura di appoggio della stessa sul telaio, si consiglia di pulire i due punzoni con un panno non abrasivo e procedere alla loro lubrificazione.

# Scuri

Gli scuri in PVC TRIADE sono stati realizzati per garantire elevate prestazioni e per durare nel tempo senza particolare manutenzione straordinaria.

## Pulizia degli scuri.

Per mantenere inalterato il loro aspetto estetico e la loro funzionalità è consigliato prestare attenzione ai seguenti suggerimenti:

### 1. Pulizia PVC

La pulizia degli scuri in Pvc, mediante un accurato lavaggio, può essere effettuata con normali soluzioni acquose di detergenti neutri che non contengono sostanze abrasive o aggressive.

### 2. Frequenza

La pulizia deve essere molto più frequente se ci si trova in vicinanza del mare od in zone ad alto inquinamento.

### 3. Prodotti specifici

Devono essere assolutamente evitate le soluzioni contenenti i solventi organici di tipo chetonico (acetone), aromatico (benolo) e clorurati (trielina). Esistono in commercio prodotti specifici per la pulizia delle superfici in Pvc, qualora lo sporco in superficie risultasse particolarmente resistente.

## N.B.

Per la pulizia, si possono utilizzare spugne o strofinacci morbidi, comunque tali da non produrre azioni abrasive.

# Manutenzione del prodotto.

Per garantire la durata negli anni dei componenti di movimentazione e di chiusura scuri, è opportuno seguire alcuni consigli, mantenendo quindi la ferramenta in condizioni di lavorare al meglio.

Le operazioni di seguito riportate anche in forma grafica, devono essere eseguite regolarmente, almeno una volta all'anno:

## 1. Lubrificazione

Lubrificare tutti gli elementi mobili (tutte le parti di movimento come maniglie, spagnolette, snodi di chiusura, cerniere e bandelle), verificandone il funzionamento adeguato. Si consiglia di lubrificare con spray silconico e non con oli a base acida o grassi.

## 2. Frequenza

Pulire con regolarità le superfici e lo sporco depositato, causa di incrostazioni e successivamente grappaggi, evitando di graffiare o scalfire le superfici.

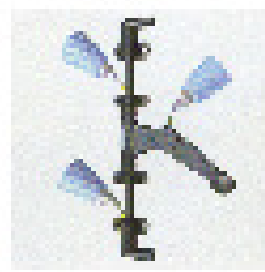
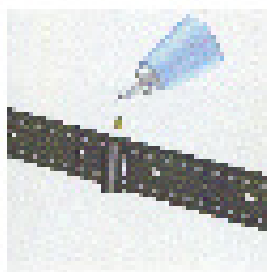
## 3. Prodotti specifici

Pulire solo con detergenti adatti che non pregiudichino la protezione anticorrosiva della ferramenta.

## SUGGERIMENTI:

Le superfici degli scuri in Pvc vengono generalmente ricoperte da un film plastico autoadesivo di protezione contro le scalfitture e le abrasioni. Si raccomanda di togliere tale film plastico quanto prima, al fine di evitare fenomeni di termoadesione della pellicola che provocano così difficoltà di distacco della stessa.

Di seguito riportiamo disegni esplicativi per la manutenzione:



# Utilizzo errato.

Un utilizzo errato, quindi un'applicazione non congruente alla natura dei nostri prodotti ed alla loro specifica destinazione d'uso sussiste nel momento in cui:

Venga modificata la naturale struttura di nascita del prodotto (piegature, saldature, forzature).

Vengano applicati elementi non forniti da TRIADE.

Il movimento naturale venga impedito da corpi estranei od ostacoli.

Si ometta di eseguire la pulizia e la normale manutenzione dell'accessoristica (pulire lo sporco, lubrificare ecc...).

In caso di forte vento, le ante non adeguatamente ancorate in posizione aperta o chiusa, sbattano sottoponendo la ferramenta a stress meccanico e o usura.

Eventi eccezionali quali tempeste, forti grandinate, ecc. alterino i prodotti nella struttura e nella finitura superficiale.

Pesi aggiuntivi fissi o mobili intervengano a modificare il normale funzionamento della struttura.

## **ATTENZIONE**

Se un'anta o le ante si chiudono improvvisamente, ciò può provocare lesioni a persone, animali o cose. Non inserite le dita o la mano fra anta e muro o tra le ante.

# Cassonetti e Avvolgibili

La pulizia e la manutenzione del cassonetto tradizionale in Pvc e dell'avvolgibile in alluminio richiedono una particolare attenzione:

Per la pulizia del cassonetto tradizionale è sufficiente seguire la medesima procedura vista per la pulizia degli infissi in Pvc.

Per la pulizia degli avvolgibili utilizzare i normali prodotti neutri; per rimuovere il normale sporco si può utilizzare un panno morbido umido.

## Manutenzione del prodotto.

### **CASSONETTO TRADIZIONALE**

Il cassonetto tradizionale in Pvc permette l'ispezione del vano contenente l'avvolgibile e i suoi meccanismi. Per eseguire tale passaggio è sufficiente togliere dall'interno il ferma-tavoletta (cornice esterna ad incastro del cassonetto) e successivamente il relativo pannello di copertura.

Per effettuare questa operazione è necessaria una semplice spatola da pittori ed esercitare pressione nell'angolo.

Qualora sia presente un cassonetto prefabbricato ad "U" rovescia, si prega di contattare un nostro tecnico specializzato.

### **STECHE AVVOLGIBILI**

#### **Sostituzione totale o parziale delle stecche:**

In seguito a danni recati alle stecche dell'avvolgibile è il caso di verificare se sostituire solo alcune di esse o l'intero telo avvolgibile. L'intervento deve essere effettuato da un operatore specializzato.

Per la sostituzione della cinghia dell'avvolgibile o di qualsiasi altro tipo di meccanismo siete pregati di contattare il servizio clienti.

## Specifiche supplementari per prodotti meccanizzati (quando forniti).

### ATTENZIONE

È IMPORTANTE PER LA SICUREZZA DELLE PERSONE ATTENERSI ALLE ISTRUZIONI SEGUENTI.  
**CONSERVARE LE PRESENTI ISTRUZIONI**

In presenza di prodotti meccanizzati bisogna prestare maggiore attenzione in particolare in presenza di bambini, ecco alcune precauzioni d'obbligo:

- ▶ Non consentire ai bambini di giocare con il dispositivo di comando del prodotto.
- ▶ Tenere i telecomandi lontano dalla portata dei bambini.
- ▶ Per quei prodotti che possono essere azionati da una posizione senza che gli stessi siano in vista, assicurarsi che nelle vicinanze non siano in atto attività di manutenzione o altro utilizzo.
- ▶ Esaminare frequentemente l'installazione per controllare segni di usura o danni ai cavi.
- ▶ Non utilizzare se sono necessarie riparazioni.
- ▶ Quando presente il rilascio manuale di ante od oscuranti, fare attenzione durante l'utilizzo del rilascio manuale, in quanto può cadere rapidamente a causa di un allentamento o rottura delle molle.
- ▶ Per l'ispezione o la manutenzione dei componenti elettrici, assicurarsi che l'alimentazione elettrica sia scollegata.

## Modalità di smaltimento.

Una volta smesso o non più utilizzato, il serramento e tutti i suoi componenti/accessori non devono essere dispersi nell'ambiente ma smaltiti in conformità alle disposizioni di legge.





Triade S.r.l

Via Bassanese Superiore, 9/A  
36050 Friola di Pozzoleone (VI)

Tel: 0444/351611

Fax: 0444/354646

E-mail: [servizioclienti@triadesrl.it](mailto:servizioclienti@triadesrl.it)

### **Esclusione di responsabilità:**

Tutti i dati riportati in questo manuale sono stati raccolti e controllati accuratamente. Il progresso tecnologico, le modifiche apportate alle leggi e il passare del tempo comportano inevitabilmente dei cambiamenti. Non possiamo, pertanto, assumerci alcuna responsabilità della veridicità e della completezza dei contenuti. Ci riserviamo tutti i diritti, in particolar modo, il diritto di riproduzione e diffusione. È fatto divieto assoluto trasmettere a terzi, riprodurre integralmente o parzialmente eventuali immagini, testi, prezzi, descrizioni, schede etc. di documentazione Triade S.r.l. in Vs. possesso, senza preventiva autorizzazione da parte della stessa.